

Aprender a sério com a biblioteca escolar
Contextualização

Agrupamento de Escolas de Penacova

boaspráticas
Rede de Bibliotecas Escolares



Agrupamento de Escolas de Penacova

Aprender a sério com a biblioteca escolar

Enquadramento

O projeto que aqui apresentamos está inserido num plano de desenvolvimento integrado da literacia da informação submetido à aprovação do Conselho Pedagógico em novembro de 2013, pela equipa da biblioteca escolar.

Esta iniciativa resultou da necessidade de conferir maior abrangência e sustentabilidade às ações para o desenvolvimento integrado da literacia da informação que, nos últimos anos, a BE tem vindo a implementar no agrupamento.

Por decisão da direção do agrupamento e do conselho pedagógico, o *Plano de Desenvolvimento Integrado da Literacia da Informação* está a ser aplicado junto dos alunos do 3.º CEB e prevê a (re)construção de práticas pedagógicas promotoras desta literacia, articulando o trabalho de sala de aula com a biblioteca escolar. Pretende-se a apropriação e utilização do modelo BIG6 no agrupamento, orientando professores e alunos no desenvolvimento de competências de informação no âmbito da pesquisa, recolha, seleção e processamento da informação ligando-as à especificidade dos saberes curriculares. O projeto visa a produção de resultados pedagogicamente consistentes.

Para este plano foram definidos os seguintes indicadores críticos de sucesso:

- as ações abrangem todas as turmas do nível/ciclo de ensino escolhido;
- o plano é aplicado de forma contínua, durante o percurso formativo dos alunos;
- são garantidas as condições (temporais e pedagógicas) necessárias às aprendizagens em questão;
- é feita a avaliação do impacto das ações desenvolvidas na qualidade das aprendizagens dos alunos.



Agrupamento de Escolas de Penacova

O arranque deste projeto pedagógico da biblioteca escolar obedeceu ao seguinte cronograma:

Data	Ações
novembro	Conselho Pedagógico: definição do campo de intervenção Turmas do 7.º ano escolaridade. Todos os docentes dos conselhos de turma envolvidos, de forma a garantir a transversalidade e a interdisciplinaridade da ação educativa.
dezembro	Professoras bibliotecárias Reformulação dos materiais pedagógicos necessários à planificação e à monitorização dos trabalhos de pesquisa e tratamento da informação dos alunos, (guias de literacia da informação, grelhas de observação, grelhas de análise e avaliação reflexiva do trabalho desenvolvido).
dezembro	Conselhos de turma de final do 1.º Período Definição dos contextos educativos para a implementação do trabalho colaborativo com a biblioteca escolar e calendarização das sessões de formação para os alunos.
janeiro	Professoras bibliotecárias Sessão de formação subordinada ao tema Desenvolvimento integrado da literacia da informação: práticas pedagógicas Objetivo Formar professores (todos os departamentos curriculares favorecendo a articulação entre ciclos) capazes de implementar transversalmente, de forma colaborativa e em contexto de aprendizagem, o referido programa, em virtude das fragilidades reveladas quer ao nível do conhecimento teórico da temática da literacia da informação, quer ao nível das abordagens para a sua promoção.
janeiro	Professoras bibliotecárias/ docentes Diagnóstico das competências de informação dos alunos envolvidos no programa. Avaliação prévia das competências de informação dos alunos, a partir da análise de dados obtidos através do preenchimento de uma checklist pelos mesmos.
fevereiro	Professoras bibliotecárias/ docentes Planificação de trabalhos de pesquisa e tratamento da informação pelos alunos envolvidos, com recurso a ferramentas fornecidas pela biblioteca escolar de acordo com o modelo de pesquisa adotado no agrupamento e com o Referencial Aprender com a Biblioteca Escolar.
fevereiro/ março	Docentes Implementação nas aulas das práticas pedagógicas e didáticas propostas e/ou concebidas a partir da teorização e dos modelos apresentados. Monitorização dos progressos obtidos com um grupo/ turma envolvido, recorrendo a grelhas de observação e grelhas de análise e à avaliação reflexiva do trabalho desenvolvido.
abril/ maio	Professoras bibliotecárias Análise de dados de observação e avaliação de competências dos alunos, obtidos em colaboração com os docentes.
junho	Professoras bibliotecárias Interpretação e integração dos dados recolhidos no relatório de avaliação da biblioteca escolar.



Agrupamento de Escolas de Penacova

No ano letivo em curso (2014/ 2015), tirando partido do trabalho realizado anteriormente, a planificação colaborativa de trabalhos de pesquisa dos alunos das turmas do 7.º ano de escolaridade foi iniciada ainda no 1.º período.

A atividade que aqui reportamos é um projeto pedagógico desenhado colaborativamente pela professora bibliotecária e pela docente de Ciências Naturais das quatro turmas do 7.º ano da Escola Básica e Secundária de Penacova.

A definição deste contexto educativo resultou da identificação de dificuldades dos alunos em organizar e sintetizar a informação recolhida nas pesquisas solicitadas pela docente da disciplina.

Identificação

Designação da atividade Vamos conhecer os minerais.

Enquadramento Curricular Ciências Naturais.

Unidade Didática Terra em transformação - Dinâmica externa da Terra.

Intervenientes Professora bibliotecária e docente de Ciências Naturais do 7.º ano de escolaridade.

Objetivos

- Contribuir para o desenvolvimento da literacia científica dos alunos;
- Fomentar o desenvolvimento integrado das literacias da leitura, da informação e dos media;
- Aumentar o nível de integração curricular da biblioteca escolar.

Descrição do processo

1.º Momento – Apresentação do projeto aos alunos

Em contexto de sala de aula, a docente da disciplina refere as dificuldades identificadas nos trabalhos de pesquisa anteriormente realizados pelos alunos e informa-os do pedido de colaboração apresentado à biblioteca escolar no sentido de contribuir para a superação dessas dificuldades.

2.º Momento – Apresentação do modelo de pesquisa Big6

Em diálogo com os alunos, a professora bibliotecária apresenta o conceito de Literacia da Informação e a sua relevância para o sucesso educativo e para a vida na sociedade atual. Partindo da apreciação (autoavaliação) das atividades de pesquisa já realizadas pelos alunos este ano letivo, a professora bibliotecária apresenta aos alunos o desafio de utilizarem, nos seus trabalhos, o método de pesquisa indicado/ proposto pela biblioteca escolar: O Big6. Para a assunção deste projeto, a professora bibliotecária familiariza os alunos com o Big6, com o apoio



Agrupamento de Escolas de Penacova

de uma apresentação eletrónica alojada no blogue da biblioteca escolar. Feita esta apresentação, a professora bibliotecária informa os alunos de que esta primeira sessão de trabalho irá incidir sobre a primeira etapa por ser a que mais condiciona o sucesso dos trabalhos de pesquisa realizados pelos alunos.

3.º Momento - Definição da tarefa

A professora bibliotecária pede a colaboração da docente de Ciências Naturais para a apresentação à turma do tema do trabalho de pesquisa que irão realizar: Conhecer os Minerais.

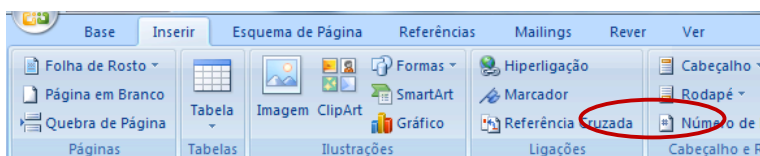
Aproveitando a abrangência do tema, apoiada numa série de questões previamente acordadas com a docente de Ciências Naturais, a professora bibliotecária inicia uma atividade de brainstorming, que conduzirá os alunos à definição e redução do campo de pesquisa:

Questões para discussão – *Brainstorming*

- O que é o um mineral?
- Mineral é o mesmo que rocha?
- O que é que distingue uma rocha de um mineral?
- Como é que se descreve um mineral?
- Que tipos de minerais existem?

Os resultados desta atividade de *brainstorming* são gradualmente registados pela professora bibliotecária num mapa mental construído no quadro branco à medida que a discussão avança. Terminada a construção do mapa mental no quadro, a professora bibliotecária apresenta aos alunos uma ferramenta do processador de texto do Microsoft Word para a criação de mapas mentais em formato digital:

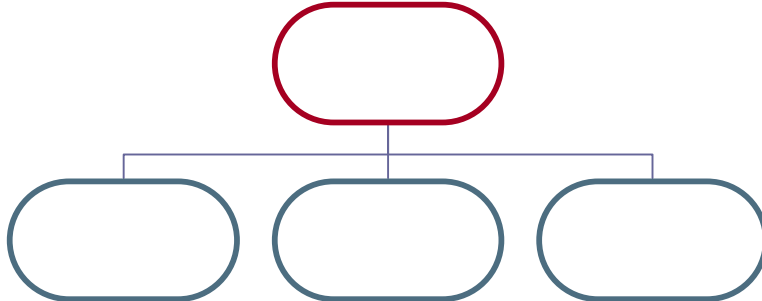
Passo 1





Agrupamento de Escolas de Penacova

Passo 2



4.º Momento – Identificação de necessidades de informação

Como sistematização das reflexões realizadas, a professora bibliotecária projeta uma *apresentação eletrónica* criada com a ferramenta digital *PowToon* alojada no blogue da biblioteca escolar.

Levando os alunos a verificar a abrangência do tema, a professora bibliotecária propõe que cada um escolha apenas um dos minerais constantes de uma lista elaborada pela docente de Ciências Naturais e que realize o seu trabalho de pesquisa sobre esse mineral. Com as aprendizagens feitas, cada aluno deverá preparar uma apresentação oral, na primeira pessoa, com um máximo de 5 minutos. A apresentação deve começar com a fórmula Olá, eu sou o ... e...

5.º Momento – Apresentação do método Know – Want to know – Learned (KWL)

Recorrendo ao método *KWL*, e com o apoio das questões de investigação anteriormente formuladas, identificam-se conhecimentos previamente adquiridos e constrói-se a estrutura da pesquisa a realizar. Os alunos terão de procurar, em fontes de informação diversificadas e fidedignas, o esclarecimento das questões/ factos que desconhecem e que identificarão na segunda coluna da ficha *KWL* (anexo I).

6.º Momento – Apresentação sumária de alguns critérios de seleção das fontes de informação adequadas

Partindo da interrogação dos alunos sobre as fontes de informação que habitualmente utilizam na realização dos trabalhos de pesquisa solicitados pelos professores, a professora bibliotecária fornece-lhes algumas dicas sobre a seleção das fontes de informação mais adequadas, identificando os critérios de seleção mais importantes:

- a) autoridade;
- b) atualidade;
- c) cobertura/ conteúdo;



Agrupamento de Escolas de Penacova

- d) objetividade;
- e) precisão;
- f) acesso.

Atendendo ao nível de ensino e ao limite temporal para a realização do trabalho, a professora bibliotecária informa os alunos dos títulos existentes na coleção da biblioteca escolar sobre o assunto e fornece uma lista de recursos eletrónicos disponíveis em linha e previamente validados em colaboração com a professora da disciplina:

- Laboratório Nacional de Energia e Geologia – Rochas e Minerais [em linha]. Disponível em <http://www.lneg.pt/CienciaParaTodos/dossiers/rochas_minerais>
- Laboratório Nacional de Energia e Geologia - Geobases [em linha]. Disponível em <http://geoportal.lneg.pt/index.php?option=com_content&view=article&id=52&Itemid=4&lg=pt#page=1>
- Mineralogy 4 kids [em linha]. Disponível em <<http://www.mineralogy4kids.org/>> - Sítio sobre mineralogia para crianças e jovens em inglês.
- Espaço Ciências: Recursos de Ciências Naturais - Prof. Ana Rita Rainho [em linha]. Disponível em <<http://espacociencias.com/site/ciencias-7o-ano/rochas-e-minerais/propriedades-dos-minerais-parte-i/>>

7.º Momento – Organização, categorização e estruturação da informação recolhida a partir de várias fontes

Utilizando as fontes sugeridas pela professora bibliotecária, ou selecionando outras fontes fidedignas, os alunos irão autonomamente recolher a informação necessária e organizá-la combinando dados de diferentes fontes. Esta tarefa será realizada autonomamente, na biblioteca escolar ou em casa, ao longo de uma semana.

8.º Momento – Partilha dos conhecimentos adquiridos

A docente e a professora bibliotecária assistem às apresentações orais dos alunos e avaliam algumas das aprendizagens efetuadas, com o apoio de uma ficha de registo elaborada para o efeito. Posteriormente irão ser também considerados para a avaliação outros dados recolhidos a partir da análise dos trabalhos escritos.

Os instrumentos de avaliação utilizados no projeto privilegiaram a avaliação formativa e o conhecimento processual previsto nas orientações curriculares da disciplina e mais adequados à avaliação de competências de literacia.



Agrupamento de Escolas de Penacova

9.º Momento – Atividade de desenvolvimento da literacia dos media

Os autores dos melhores trabalhos são convidados a participar em sessões individuais ou em pequenos grupos, dinamizadas pela professora bibliotecária, na biblioteca escolar, para a exploração de ferramentas digitais (alternativas ao PowerPoint) para apresentação e partilha dos resultados das pesquisas efetuadas. Os alunos que aderirem a este desafio serão recompensados com a publicação dos seus trabalhos no blogue da biblioteca escolar.

Anexo I - Trabalho de Pesquisa

MÉTODO KWL

O método *KWL* (*Know - Want to know - Learned*) é um método simples mas bastante eficaz na planificação do teu trabalho de pesquisa e na organização dos teus apontamentos.

Traduzindo para Português podemos falar do método SQA (*Sei - Quero saber - Aprendi*).

Registo e organização da informação

Nome:

Assunto:

O que já sei

O que quero saber

O que aprendi

--	--	--

Ogle (1986)

Aprender a sério com a biblioteca escolar
Instrumentos de avaliação

Agrupamento de Escolas de Penacova

boaspráticas
Rede de Bibliotecas Escolares



Agrupamento de Escolas de Penacova

Apresentação do trabalho de pesquisa

Grelha de observação

N.º	Nome	Aplicação da metodologia proposta			Conteúdo	Apresentação oral	Observações
		<i>Brainstorming</i>	Mapa mental	Ficha <i>KWL</i>			



Rubrica para autoavaliação do desempenho individual no trabalho de pesquisa (em grupo)

Nome:

Critérios	Fraca - 1	Insuficiente - 2	Suficiente - 3	Boa - 4	Muito boa - 5	Pontos
Recolha e pesquisa de informação	Não recolhi nenhuma informação resultante da pesquisa.	Recolhi pouca informação resultante da pesquisa.	Recolhi alguma informação resultante da pesquisa.	Recolhi muita informação de qualidade e pertinência.	Recolhi, em diversas fontes, muita informação de grande qualidade e pertinência para a realização da tarefa.	
Responsabilidade e no cumprimento das atividades individuais	Não cumpri com as atividades definidas em grupo, pondo em causa o desenvolvimento do trabalho global.	Cumpri, mas com algumas falhas, as atividades definidas em grupo.	Cumpri a maioria das atividades definidas em grupo, sem prejuízo do trabalho global.	Cumpri sempre as atividades definidas em grupo, contribuindo para o progresso do trabalho global.	Cumpri sempre as atividades definidas em grupo, contribuindo muito para o progresso do trabalho global	
Interação no grupo (relacionamento com os outros)	Não participei em discussões sobre o trabalho.	Agi pouco democraticamente nas discussões levadas a cabo pelo grupo.	Aceitei, mas com dificuldade, as opiniões dos restantes membros do grupo.	Relacionei-me de forma correta com os restantes membros do grupo, ouvindo os outros e exprimindo as minhas ideias com clareza.	Agi ao longo de todo o processo de forma cooperativa e desempenhei um papel activo no bom relacionamento do grupo.	
Cooperação no grupo (ideias criatividade...)	Não dei ideias para a resolução da tarefa.	Dei ideias para a resolução da tarefa, não me tendo, no entanto, envolvido de forma ativa.	Contribui com ideias para a resolução de toda a tarefa, tendo-me envolvido no processo	Contribui com ideias originais e criativas para a resolução de toda a tarefa, tendo-me envolvido de forma ativa em todo o processo.	Contribuí de forma dinâmica com ideias originais e criativas e com grande envolvimento pessoal em todo o processo.	
<i>Total</i>						



Grelha de avaliação do trabalho de pesquisa – Ensino Básico

Categorias	Excelente (5 pts)	Proficiente (4-3 pts)	Parcialmente proficiente (3-2 pts)	Incompleto (1 pts)	Pontos
Questões de investigação	Escreveu questões claras, criativas interessantes para o tema do trabalho.	Escreveu questões claras e interessantes para o tema do trabalho.	Escreveu algumas que não relevantes para o tema do trabalho.	Escreveu muitas questões não relevantes para o tema do trabalho.	___ / 5
Seleção de fontes	Identificou fontes apropriadas em vários formatos (livros, revistas, recursos em forma eletrónica)	A maior parte das fontes identificadas são adequadas. Utilizou formatos diversificados.	Identificou algumas fontes adequadas. Utilizou um ou dois formatos.	Não identificou fontes adequadas em qualquer formato.	___ / 5
Palavras-chave e Apontamentos	Encontrou e registou informação que respondeu às questões de investigação.	Encontrou e registou informação que respondeu a quase todas as questões de investigação.	Encontrou e registou muita informação que não respondia diretamente às questões de investigação.	Encontrou e registou informação incompleta que não respondia às questões de investigação.	___ / 5
	Organizou apontamentos de forma clara e de fácil leitura.	Organizou apontamentos e a maioria eram claros e de fácil leitura.	Não conseguiu organizar os apontamentos com eficácia. A maioria era confusa e de leitura difícil.	Não organizou os apontamentos, apresentou-os de forma confusa e difícil de ler	
	Selecionou palavras-chave eficazes.	Selecionou palavras-chave quase sempre eficazes.	Selecionou palavras-chave que não foram eficazes.	Nenhuma palavra-chave seleccionada foi eficaz.	
Organização e síntese	Apresentou a informação de forma clara e organizada.	Apresentou a maioria da informação de forma clara e organizada.	Apresentou informação deficientemente organizada, por vezes difícil de compreender.	Apresentou informação deficientemente organizada, difícil de compreender.	___ / 5
	Escolheu um formato apropriado e criativo para comunicar os resultados da sua pesquisa.	Escolheu um formato para comunicar os resultados da sua pesquisa.	Escolheu um formato minimamente adequado ao trabalho.	Escolheu um formato desadequado ao trabalho.	
Indicação das fontes	Incluiu todas as fontes usadas e referenciou-as de forma correcta.	Incluiu quase todas fontes usadas e referenciou-as de forma correcta.	Incluiu quase todas as fontes usadas, mas alguns dados faltavam ou tinham incorrecções.	Não incluiu a maioria das fontes utilizadas e faltavam ou tinham incorrecções.	___ / 5
Total de pontos					___ / 25